



再現《情人》風華~越式的慢與奢 5 日之旅

慢品芹苳清晨的水上日常 黃昏巴士漫遊西貢 奢享 Rever 遊艇的河畔霓虹



越南
南越

再現《情人》風華

越式的慢與奢 5 日之旅

慢品芹苳清晨的水上日常

黃昏巴士漫遊西貢

奢享 Rever 遊艇的河畔霓虹

- 行程編號：SGN5DA260209E
- 旅遊地點：越南 南越
- 旅遊天數：5 天
- 出發日期：4 月 10,17,21,24,25 5 月 6,13,20,27 其它日期 歡迎來電洽詢
- 參考航班：長榮航空 (正確時間依航空公司最後公布時間為準)
- 成行人數：15 人以下派當地導遊，16 人以上派隨團導遊
- 報價：33800 元起/每人

設計主題 Design

南越芹苴 x 胡志明 | 湄公河的生活體驗

這不是一趟急著打卡的越南旅行
而是一段 把時間還給河流、把節奏交給生活的南越日常

芹苴
走進湄公河的心臟 沒有過度包裝 沒有太多的商業
若只住一晚芹苴 您看到的就只是~行程~
而放緩一點的留白時間
讓旅人們~慢下來.去感受~ 不是為了趕行程匆匆來去.

設計主題 Design

行程焦點 | 芹苴住兩晚

用芹苴的慢生活步調 探索這獨特的水鄉門戶
白天 是濃厚的鄉村風情與河畔市集氛圍
夜晚 搖身一變充滿節奏感與魅力的城市
芹苴夜生活豐富多彩 也是深入體驗當地的絕佳方式
讓每位旅人們都能找到屬於自己的夜間樂趣
您可選擇
漫步於寧橋碼頭 享受江風拂面的靜謐時光
或 投入熱鬧非凡的夜市 品嚐美味越南小吃
或 走進一間酒吧 舉杯遙望芹苴閃爍天際線
芹苴提供了白天與夜晚不同的魅力 讓您更貼近越南生活的樣貌.

設計主題 Design

- ◆ 清晨走進 Cai Rang 街嵐水上市場 看仍在運作的水上生活
- ◆ 拜訪越式手工米粉家 從「米」理解南越飲食文化
- ◆ 平水古宅~百年中法混血建築 是一個家族曾經生活過的空間而不只是拍照景點。
- ◆ 芹苳夜市~塑膠椅、街邊攤、在地人的夜晚，沒有太過商業，卻最真實日常 最接近地氣
- ◆ 崑山島體驗~水上養殖場、小魚啃腳 Spa、果園現摘水果、DIY 越南煎餅、在地飛魚表演...
~不是為觀光而存在 而是他們原本的生活方式
- ◆ 塔羅牌博物館~是芹苳最特別的隱藏景點之一
收藏來自不同國家與年代的塔羅牌版本與神秘學典籍

設計主題 Design

胡志明市 | 城市對比

- ★從水鄉進城~節奏自然轉換回到城市的繁華及現代感。
- ★古芝地道：理解越戰歷史的生存智慧
- ★咖啡公寓（停留 1-1.5 小時）：老公寓裡的新世代生活感
- ★雙層巴士市區巡遊~黃昏時刻城市的色溫開始改變，坐在雙層巴士高處
不用趕路 不用下車 讓您看見胡志明市從白天的忙碌 轉換成夜晚的節奏
- ★夜遊西貢河 | Rever 遊艇(含飲料)~夜色，是這趟旅程最剛好的結尾

餐食 Design

從在地風味，到越南的日常餐桌

- ★Home Saigon USD15 (含飲) 以傳統家常風味為靈感，結合現代烹調技法的精緻越南料理。
- ★糯米餐廳 (NHÀ HÀNG LÚA NẾP) 含飲 正宗湄公河三角洲特色料理
- ★崑山島風味餐 (含飲料) US15
- ★米其林推薦 點都得中式料理 USD25 含飲
~以正宗風味與精緻手工點心聞名，匯集多款經典與創新粵式料理，皆嚴選優質食材
- ★米其林推薦 Rice Field越式料理(含酒水) 以精緻越式料理與亞洲融合美食為主軸
- ★古芝風味餐 (含飲) US10
- ★Rever遊船晚宴 (含飲) US45

住宿 Design

一個優質的飯店玩美您的旅程

胡志明 2晚5★酒店

5★ New World Saigon 或 Le Méridien Saigon 或 同級

芹苴 住宿2晚4★

4★ Victoria Can Tho Resort 或 同級



Bưu điện Sài Gòn

百年郵局 Saigon Central Post Office

又名西貢中央郵局，是胡志明市著名地標之一。融合了法式古典建築風格與東方細膩美感。吸引不少旅客佇足停留參觀。



源: 維基百科

Binh Thuy ancient house

平水古宅

是20世紀初越南南部印度支那建築風格的典範之作。



源: 丹直市文化、體育及旅遊局



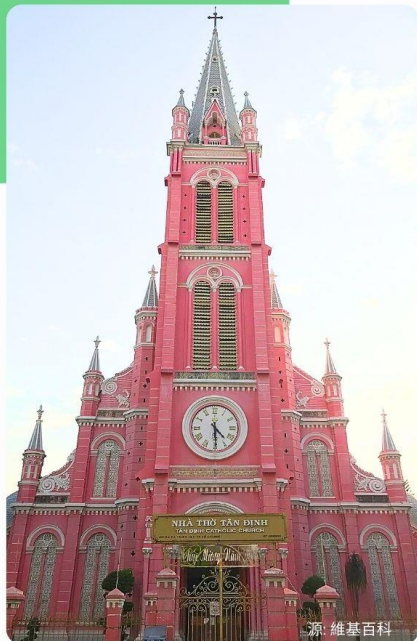
芹苴

CAI RANG FLOATING MARKET

為湄公河三角洲上最重要的，亦是越南最大的水上市集。巧冷水上市集於20世紀初開放，吸引各國旅人專程前往，是當地必遊之地，儘管觀光客眾多，這裡仍是當地人交易日常用品與食物的重要據點。



崑山島體驗



粉紅教堂



阮惠步行街



SAIGAN

咖啡公寓

The Cafe Apartments



源: 維基百科

胡志明市具代表性的文化與藝術象徵
其擁有超過百年歷史的法國建築風格
為國內外遊客最喜愛造訪的地標之一

胡志明市歌劇院

SAIGON

獨立宮



源: 維基百科

市政廳



源: 維基百科

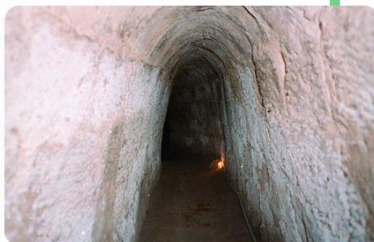
水上巴士



源: SAIGON WATERBUS

古芝地道

是一個廣闊的地下軍事網絡，在越南的抗戰中扮演了至關重要的角色



Landmark 81

越南第一高樓

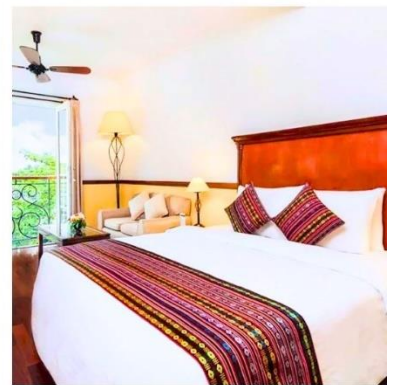




芹苴



Victoria Can Tho
Resort

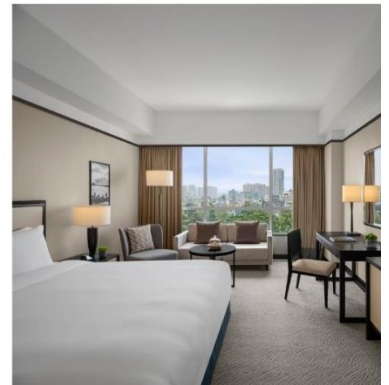




胡志明



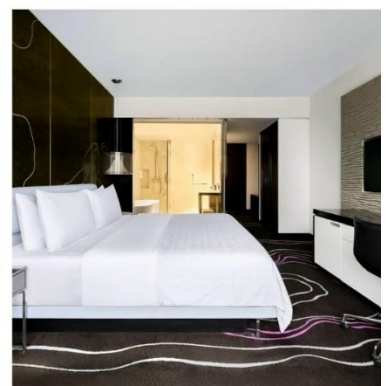
New World Saigon Hotel



胡志明



Le Méridien Saigon





第一天 桃園機場/胡志明機場~ 百年郵局、文青書街 ~ 芹苴 ~ 平水古宅~ 芹苴夜市

今日帶著輕鬆愉快的渡假心情集合於桃園國際機場，搭乘噴射客機飛往越南胡志明市。

百年郵局

又名西貢中央郵局，位於越南胡志明市第一郡，此郵局和西貢聖母聖殿主教座堂相鄰。由法國於1886年至1891年間興建，至1892年正式啟用。工程建築風格充滿法式風情，與附近環境互相配合。這是郵政與電信總局，同時也是法國殖民時期的第一座郵政局。現在，郵政局是胡志明市著名地標之一，吸引不少旅客參觀。

文青書街

正式名稱是 胡志明市書店街 (Ho Chi Minh City Book Street)，位於市中心郵政總局和聖母大教堂旁 (Nguyễn Văn Bình街區)，是一條約150公尺長的林蔭行人步道，匯集了許多書店、咖啡館，販售越南文和部分英文書籍，提供文創商品，並常有藝文活動，是體驗城市文藝氣息、拍照打卡和悠閒度日的好去處。

平水古宅~{情人}電影拍攝地，穿越百年的中法式優雅

百年中法混血建築，是一個家族曾經生活過的空間。也是西島最美麗的房子。這座建於 1870 年的百年古宅，不僅是芹苴保存最完整的古蹟，更是國際名導尚·賈克·阿諾改編自杜拉斯名著——電影《情人》(L'Amant) 的主要拍攝取景地。

從法國遠道而來的精緻建材、優雅的**法式百葉窗**，無不反映出當年西化財主的非凡品味。然而，在細節處卻巧妙滲入了**越式圖案浮雕**，為法式浪漫增添了一抹神祕的東方情調。

東西文化的慢交會：這裡不只是歷史的殼，更是時光的容器。您可以漫步在充滿綠意的庭院，觀察屋簷下細緻的灰泥浮雕，感受那份「越式慢生活」中帶著貴氣的幽靜。

芹苴夜市

來到越南南部，怎能錯過熱鬧迷人的芹苴夜市？芹苴夜市（又稱寧橋夜市）是芹苴夜生活中最具代表性的地標之一。這裡聚集了數百個攤位，販售各式商品，從服飾、配件、手作飾品，到琳瑯滿目的當地小吃一應俱全。別錯過現煎的越式煎餅 (Bánh xèo)、鮮美的魚湯米線 (Bún cá)，以及道地的芹苴河粉 (Hủ tiếu)。讓你輕鬆體驗芹苴最道地的夜生活風情！

早：機上餐

午：Home Saigon越式風味餐(含飲料)US15

晚：LUA NEP越式料理(含飲料)US15

宿：4★Victoria Can Tho Resort 或 同級

第二天 芹苴~湄公河三角洲~ CAI RANG 街嵐水上市場~ 越式手工米粉家 ~ 崑山島 (水上養殖場 ~ 小魚啃腳 Spa~果園品嚐當地季節水果~ DIY 越南煎餅~越南飛魚表演) ~塔羅牌博物館



湄公河三角洲

是湄公河在越南南部注入南海時形成的廣闊沖積平原，以其縱橫交錯的河網、肥沃的土地和豐富的水果而聞名，是越南最富饒、人口最密集的地區，也是東南亞重要的產米區，可乘船體驗水上市場、果園和獨特的水鄉風光。

CAI RANG街嵐水上市場

號稱湄公河三角洲最大的水上市場，也是越南最大水上市場，曾被列為世界上最繁華熱鬧的 6 個水上市場之一，為當地人交易日常用品與蔬果等食物的重要場所

越式手工米粉家

想要品嚐美味現代的傳統米粉，並榮獲米其林星級評價的越南河粉 (Phở Việt Nam) 絕對是胡志明市的必去之地

崑山島

昆侖島是一處充滿歷史與自然魅力的群島。這裡曾是法國殖民和越南戰爭時期的著名監獄所在地，流放了許多反對法國、美國和南越的人士，因此承載著深厚的歷史文化底蘊。如今，昆侖島已成為自然保護區，即昆侖島國家公園，80%的面積都受到了保護，綠海龜、玳瑁、儒艮等瀕危物種在此繁衍生息。遊客可以在這裡體驗到獨特的自然景觀和生態旅遊項目，如參與海龜保育項目，觀看海龜產卵場景。此外，昆侖島上的度假村也秉持著可持續旅遊的理念，讓遊客在享受自然美景的同時，也能感受到對環境的尊重和保護。除了歷史文化和自然景觀，昆侖島還以其傳統漁業和農業的勞作方式吸引著遊客，讓人們能夠親身體驗到島上居民的生活方式。總之，昆侖島是一處集歷史、文化、自然和生態於一體的旅遊勝地，值得遊客前來探索和體驗。

體驗水鄉農村的真實日常不趕路、不填充景點.探索熱帶水果園，體驗淳樸的鄉村生活。水上養殖場、小魚啃腳 Spa、果園現摘水果、DIY 越南煎餅、在地飛魚表演——不是為觀光而存在，而是他們原本的生活方式。

塔羅牌博物館

芹苳博物館位於越南芹苳市和平大街和陳國權大街的拐角處。該博物館成立於1976年，占地面積約為3000平方米。博物館內現今藏有5000多件文物。博物館介紹高棉人早期定居於越南，以及中國明朝難民等較晚進入越南的人們的對當地發展的貢獻。館內並有湄公河三角洲一帶船隻的仿真模型。

夜遊芹苳

大多飯店都在寧橋碼頭附近，加上水岸風光明媚，幾乎都從這裡出發，也讓這裡的觀光及便利性較高。包含市場、夜市、水岸步道及情人橋等不同特色匯集於此。

早:飯店內

午:崑山島風味餐(含飲料)US15

晚:(含飲料)US 20

宿:4★Victoria Can Tho Resort 或 同級

第三天 胡志明 ~夢幻粉紅教堂~ 雙層巴士遊市區 ~ 統一宮~市政廳~阮惠街行人徒步區~咖啡公寓
~樓觀景台~歌劇院



夢幻粉紅教堂

正式名稱為耶穌聖心堂 (Nhà thờ Tân Định) · 位於第三郡 · 建於 1876 年法國殖民時期 · 是胡志明市第二大天主教堂。其亮粉紅色的外觀源自 1957 年的重新粉刷 · 因獨特的夢幻糖果色和哥德式風格 · 成為熱門的網美打卡地標 · 常吸引旅客在對面拍攝全景。

雙層巴士遊市區

靈活便捷的觀光巴士帶您輕鬆探索胡志明市的迷人景點。在知名景點隨上隨下 · 例如：巴黎聖母院、西貢中央郵局、統一宮、戰爭遺蹟博物館、濱城市場、阮惠步行街、Bitexco 金融塔、地下美食街 Taka Plaza、玄詩教堂、白藤碼頭和歌劇院。

統一宮

又名統一會堂 (越南語：Hội trường thống nhất / 會場統一) · 是位於越南胡志明市第一郡的一棟建築。法屬印度支那時期 · 法國人在此建造交趾支那總督及法屬印度支那總督辦公室 · 稱為諾羅敦府 (Norodom Palace)。越南戰爭時期 · 該宮毀於戰火 · 越南共和國 (南越) 予以重建。其後該府成為越南共和國的總統府邸 · 稱為獨立府 (越南語：Dinh Độc Lập / 營獨立)。1975年4月30日西貢陷落 · 越南南方共和國仍將此府為獨立府。今天 · 獨立府是胡志明市一個有名的參觀景點。

市政廳

住所委班人民城庸胡志明 · 市政宮) 是胡志明市人民委員會辦公室。大廳位於越南胡志明市內的重要貿易財政中心第一郡。於1902年興建 · 並且在1908年落成 · 建築本大廳 · 時名「西社宮」(越南語：Dinh Xã Tây / 營社西)。胡志明市人民委員會大廳建築風格受法國風格影響。晚間時份裝置燈則會開啟 · 使該處變得美麗燦爛。然而 · 大廳一直並沒有對外開放。胡志明的雕像在大廳前的公園擺設。

阮惠街行人徒步區

是越南胡志明市市中心第一郡的一條街道 · 從胡志明市人民委員會大廳到西貢河。與同起街平行。阮惠街是胡志明市市中心的主要街道之一 · 金融、商業中心。道路以西山朝第二代皇帝阮惠命名

咖啡公寓

在胡志明市傳奇的咖啡館建築群中 · 品嚐一杯香醇的咖啡。如果您是咖啡愛好者 · 來到胡志明市 · 這裡絕對是您至少要來一次的「必去之地」。這是一棟由舊公寓大樓改造而成的社區咖啡廳。每層樓都設有咖啡廳、餐廳和小型工作室。這裡的氛圍彷彿漫步在亞洲版的歐洲城市

歌劇院

胡志明市立歌劇院 · 也稱西貢劇院 · 是一座歐洲風格的哥特式建築。歌劇院外牆有各式各樣的浮雕和花紋 · 都是按照當時法國同類歌劇院建造而成的 · 顯得十分精美。歌劇院的正面巨型的拱門頂端有兩位背生雙翼的女天使手扶聖琴 · 拱門下方位置是兩位女神用雙手托起大門的形態 · 外牆還有各式華麗精美的浮雕 · 值得細細品味。是一座位於胡志明市市中心第一郡的劇院。

早：飯店內

午：點都得中式料理 (米其林推薦含酒水)US25

晚：Rice Field越式料理 (米其林推薦含酒水) US25

宿：5★New World Saigon或 Le Méridien Saigon 或 同級

第四天 胡志明 ~ 古芝地道-Landmark 81 越南第一高樓 (眺望外觀不上樓) -夜遊西貢河



古芝地道:

古芝地道如同一個地下村落，是胡志明市三大遺蹟之一目前開放的兩個地道是Ben Duoc及Ben Dinh。

此地道在越南的幾次戰爭中發揮奇用。古芝地道始掘於20世紀40年代抗法戰爭時期，後來在越戰中急劇拓展，總長達250公里，成為一座功能齊全的地下城市。地道共分三層，最下層深達8公尺。地道內有水井、糧倉、會議室、宿舍，如同一座大軍營。

水上巴士

是一種在城市內河或沿海水域營運的交通工具，兼具通勤、通學與觀光功能，通常擁有固定航線與停靠站點。東京的TOKYO CRUISE、東京水邊線、大阪的Aqua-Liner、香港的水上的士及越南的西貢水上巴士均是熱門的城市水上交通與旅遊體驗，從獨特的水上視角欣賞城市風光。

Landmark 81 越南第一高樓 (眺望外觀)

現為越南第一高樓、東南亞第二高樓，及世界第十八高樓。地標塔81坐落在西貢河西岸，胡志明市舊城區北郊，緊靠西貢橋。地標塔81及其周邊地段屬高端物業項目Vinhomes Central Park，大樓內設酒店、會議設施、豪華公寓、餐廳、酒吧、多層觀景台，以及一處高端零售空間，商鋪包括阿瑪尼和勞力士。

夜遊西貢河

在夕陽西下後，以不同角度欣賞胡志明市的迷人夜景，最後再來一趟優雅的晚餐遊船之旅。搭乘遊船享用晚餐。在遊船上，您可以享用傳統的越南套餐，同時欣賞令人屏息的城市美景。在西貢河上巡遊時，欣賞波光粼粼的燈光倒映在水面上，為您的夜晚畫下完美的句點。

早：飯店內

午：古芝風味餐(含飲料)US10

晚：Rever遊艇精緻套餐(含飲料)US45

宿：5★ New World Saigon或Le Méridien Saigon 或 同級

第五天 胡志明機場～桃園國際機場

悠閒地享用早餐後.專車前往機場搭乘豪華客機飛回桃園機場.

早：飯店內

午：機上餐

晚：X

宿：溫暖的家



費用與說明

訂金金額:訂金每人\$15,000 元。

(團體機票一經開票無退票價值，故於開票後或當日臨時取消出發者，無法辦理退票)

費用包含：

. 15 人(含)以上成行.並派台灣領隊隨團.14 人以下(未派台灣領隊.當地導遊服務)

. 行程表上所列景點門票、餐食、住宿

. 含全程行程上所列食宿門票

. 優質旅遊大巴（依最終成團人數指派旅遊用車車型）

. 遊覽車上每日礦泉水

. 旅遊責任保險費：250 萬履約責任險暨 20 萬意外醫療險

旅客未滿 15 歲或 70 歲以上,依法限制最高【意外死殘保額新臺幣 250 萬元.意外醫療保額新臺幣 20 萬(實支實付)】

*****貼心贈送:加贈網卡 讓您上網不間斷*****

未包含:

. 導遊領隊司機服務費 300*天數

. 個人因素所產生之消費，如: 行李超重、飲料、酒類、私人購物費...等。

. 個人旅遊平安保險，依規定旅客若有個別需求，得自行投保旅行平安保。

. 本行程表上未註明之各項開銷，建議、自費或自由行程所衍生之任何費。

★取消及變更之費用：

因閣下需求更動，當訂金付清後，訂位即被視為確定。再次申明，如為包機操作作業，取消訂金無法退回。

取消及變更訂位請以書面告知，如若有任何機票或飯店取消費用，依交通部觀光局制定之「定型化旅遊契約書」第十三條之規定，需由各位貴賓自行負擔，其餘在依循酌收下列費用：

一、通知於旅遊活動開始前第三十一日以前到達者，賠償旅遊費用百分之十。

二、通知於旅遊活動開始前第二十一日至第三十日以內到達者，賠償旅遊費用百分之二十。

三、通知於旅遊活動開始前第二日至第二十日以內到達者，賠償旅遊費用百分之三十。

四、通知於旅遊活動開始前一日到達者，賠償旅遊費用百分之五十。

五、通知於旅遊活動開始日或開始後到達或未通知不參加者，賠償旅遊費用百分之一百。

前項規定作為損害賠償計算基準之旅遊費用，應先扣除簽證費後計算之。 乙方【旅行社方】如能證明其所受損害超過第一項之標準者，得就其實際損害請求賠償。

★飯店一經訂房確認之後，需百分百使用不得取消訂房，否則飯店將收取全程之住宿費用。

【若旅客所付訂金不足負擔飯店費用時，本公司將依交通部觀光局制定之「旅遊契約書」第十三《出發前旅客任意解除契約》之規定，依照法令規定旅行社需開立相關費用之證明文件，並有權得向取消之旅客追討其它不足之費用】

★為了本次各位貴賓行程愉快順利，旅遊行程住宿及旅遊點儘量忠於原行程，有時會因飯店確認行



程前後更動或互換觀光點，若遇特殊情況或其他不可抗拒之因素以及船、交通阻塞、觀光點休假，本公司保有變更班機、行程及同等飯店之權利與義務，不便之處，尚祈見諒！最後，敬祝各位貴賓本次旅途愉快！

- ★本優惠行程僅適用本國人(持中華民國護照)於台灣出發同行參團有效；越南當地人士、或越南出生(含越南新娘)、或越南工作、或設廠台商、或越南當地 JOIN 者，不接受參團。另外其他非本國籍人士(外籍人士)需加價。
- ★為了確保各位貴賓行程愉快順利，旅遊行程住宿及旅遊點儘量忠於原行程，若遇特殊情況或其他不可抗拒之因素，本公司保留變更行程之權利。而團體旅遊為維護旅客行程權益，故需團去團回，不可延回或脫隊，延回或脫隊視同商務客人，按脫隊規定辦理，不便之處，尚祈見諒。
- ★越南政府針對 14 歲以下兒童入境越南，須有父母或監護人之陪同，才能入境越南。
- ★本行程最低成行人數為 15 人，始成團，團體最高人數為 25 人(含)以下，將簽定團體旅遊契約，台灣地區將派遣合法領隊隨團服務。

【越南簽證辦理注意事項】本行程落地簽證

- ※ 護照影本：護照效期需以返國當日起六個月以上效期
 - ※ 照片兩張《請於背面寫上名字》~電子簽證可用掃描檔
 - ※ 工作天數 7-14 天，《不含台灣及越南例假日及所需工作天要 7 天》
 - ※ 持以下 5 個國家的護照可免辦越簽：印尼、新加坡、泰國、馬來西亞、日本，除此之外一律都要辦越簽。
- 《越簽處隨時會有所調整，恕不另外通知》

- ※ 持外籍護照《例：美國、加拿大、英國、澳洲、香港等》之外籍人士入境越南，需準備：護照正本效期 6 個月以上《一定要正本》、彩色 2 吋相片兩張，相關資料請與洽辦業務人員再行確認。
- ※ 持有雙重國籍護照，請帶 2 本護照出國。
因越南不承認雙重國籍，進出台灣與越南全部都要使用同一本護照，強烈建議凡持多國護照之旅客，請一律以單一護照出入境台灣及越南；否則入境越南或遭遣返，概由旅客負全責。本優惠行程僅適用本國人(持中華民國護照)於台灣出發同行參團有效；越南當地人士或越南出生(含越南新娘)或越南工作或設廠台商或越南當地 JOIN 參加不接受參團。另外其他非本國籍人士(外籍人士)需加價 USD100。

注意事項

感謝您參加本公司越南地區團體，為了使您此行收穫更加豐碩，特將越南團體旅遊有關的訊息向您報告，盼能增加您對越南的認識，並做好萬全的準備。同時請您遵守下列事項，這是我們應盡告知的責任，也保障您的權益。

1. 來回託運行李 23KG，手提行李 7 KG
2. 請旅客遵守航空公司規定，需於起飛 2.5 小時前報到；機場櫃檯起飛前一小時即關櫃，無法再辦理任何登機手續。

※團票說明

- * 本行程使用團體經濟艙機票，故無法累積哩程、優先選位更改航班或日期、延長或縮短天數、退票、更換旅客，且需與主團體一起辦理機場報到手續。



- * 若以特惠加價方式升等至商務艙座位時，恕不提供機場貴賓室服務、無法累積里程，且託運行李重量仍依經濟艙標準計算。
 - * 2~12 歲兒童報價與大人相同，2 歲以下嬰兒機票款為 NTD 5000，年齡計算將以「回程搭機日」為準。
 - * 請於班機起飛前二~三小時抵達機場與領隊會合（迷你小團請找送機人員），並自行考量交通狀況提早出門。另請務必於航空公司所規定時間內抵達登機閘口，以免錯過航班起飛時間。
 - * 由於團體機位座位安排統一由航空公司以姓氏之英文字母順序排定，可能造成您與同行之親友座位不相連之情況，團體行程將由領隊協助您進行與其他團員更換之動作，迷你小團或自由行旅客則請自行與其他旅客協調。領隊進行座位更換時，可能造成變更您原始座位，請您支持與諒解。
 - * 各航空公司針對孕婦搭乘的規定不一，一般懷孕三十二至三十六週須請產檢醫生填寫航空公司之專用診斷書，三十六週後須醫護人員同行搭乘或禁止搭乘，詳情請洽您的客服專員，我們將為您查詢最新訊息
-
- ★本行程所載之護照、簽證相關規定，對象均為持中華民國護照之旅客，若貴客擁有雙重國籍或持他國護照，請先自行查明相關規定，報名時並請主動告知您的服務人員。
 - ★本行程飯店住宿為兩人一室，且無自然單間，若加床需求依當團飯店需求回覆為準，無法保證，如有落單需以加床或補單人房差或與領隊同房。
 - ★國外飯店大多為 2 張床房間。您可事先需求 1 大床房間，但需視當天飯店住房狀況，確認是否給房。無法 100%保證房型。
 - ★最終入住的飯店無法事先指定。這是因為飯店常有滿房的情形，若遇飯店滿房，本公司將以同等級飯店取代，特此告知。敬請見諒！
 - ★若有特殊餐食者，最少請於出發前五天（不含假日）告知承辦人員，以便團體作業。
 - ★餐食風味：體驗當地的特殊風味菜色飲食，由於個人口味均有不同，故請以嚐鮮的心情來體驗當地的風味餐。
 - ★團體合菜若人數在 12 人以下會安排共桌，但會增加菜量，人數達 13 人以上會安排 2 桌用餐，如有不便敬請原諒。
 - ★敬告素食客人，國外當地因對素食料理不擅長，大多是比較簡單及無變化的菜色，請先自行準備素食罐頭、泡麵等，以備不時之需。
 - ★特別說明：為顧及消費者旅遊安全，並為維護團體旅遊品質與行程順暢，本行程恕無法接受行動不便或年滿 70 歲以上之貴賓單獨報名；如有行動不便或年滿 70 歲以上之貴賓欲參與本團體行程，必須至少有一位以上可相互照料之同行家人或友人一同參團，且經雙方確認後，確實並無不適於參加本團體行程之虞者，方可接受報名，感謝您的配合。
 - ★團體旅遊需多方顧及全體旅客，時間的安排也需相互配合，故若有嬰幼兒同行時，可能無法妥適兼顧，所以煩請貴賓於報名時，多方考量帶嬰幼兒同行可能產生的不便，以避免造成您的不悅與困擾。
 - ★因越南不承認雙重國籍，進出台灣與越南全部都要使用同一本護照，強烈建議凡持多國護照之旅客，請一律以單一護照出入境台灣及越南；否則入境越南或遭遣返，概由旅客負全責。
 - ★訂金繳交期限：經業務人員確認後 3 天內。
 - ★請確認護照有效期限、必需於本行程回國之日算起，需有六個月以上之效期。
 - ★行程無法延長住宿天數、更改日期及航班，旅客若中途脫隊，視同自願放棄，恕不另外退費，也不另行加收費用。
 - ★尾款繳交期限：出團前七天或說明會資料給予之時。
 - ★證照資料繳交期限：出團前 15~20 天《因為需事先辦理越南簽證》。
 - ★因機票、國外飯店、匯率等成本變動因素，售價以訂購當日之網頁售價為準。
 - ★台北緊急連絡電話：TEL:+886-2-7747-3610。
 - ★東南亞因路邊攤衛生極差，導致團員常拉肚子，請注意！



- ★班機若因航空公司或不可抗力因素，而變動航班時間，造成團體行程前後順序變更增加餐食本公司不另行加價，如減少餐食，將退回餐費差價，敬請見諒。
- ★越南北部地區廁所休息站，皆有販賣當地藝術品或當地土特產，並非特定購物點。
- ★時差：越 南～比臺灣慢一小時。
- ★氣候：越南的國土屬於類 S 型的南北狹長走向，南北橫跨了 1,650 公里，全越南都屬於熱帶季風氣候，但由於地理位置距離遙遠，因此北越、中越、南越各自有適合的旅遊季節。總體而論，每年 5 - 10 月為雨季（熱季）；11 - 4 月為旱季（涼季）
北 越～一年有四季，由於緯度與台灣接近，因此氣溫與台灣四季相似，服裝可參考台灣。
中南越～全年分乾季與雨季
- ★匯率：越 南～大約 1 元台幣約可換 650~750 越盾《DONG》。大約 1 元美金約可換 20000-21000 越盾《DONG》。
【備註】以上貨幣兌換值均僅供參考，越幣可以於台灣各銀行匯兌，也可用台幣與當地導遊兌換，然實際之兌換比率，請依當時政府公告匯率為主！
- ★金錢：現金不可超過美金伍仟元等值之外幣《旅行支票或銀行匯票不限》，新台幣不可超過肆萬元。
- ★行李：以一大件不超過 23 公斤《如超重一公斤要支付超重費；依航空公司公告現場收取》及手提行李一小件為原則。
- ★小費是全世界通行的社會習慣之一，在國外旅行除飛機上外，都有付小費的習慣，旅行業為服務業，無底薪；所以小費一直是導遊和司機的主要收入之一，世界各國皆如此，東南亞也不例外，敬請參照：
《建議司機、導遊、領隊每人每天共約新台幣\$NT200 元》
■【越南小費參考】
 - ◆床頭小費：一間房間《2 人》每人每天 10,000 越盾
 - ◆行李小費：一件行李一次約給行李人員 10,000 越盾
 - ◆香江遊船：每人 10,000 越盾
 - ◆順化或會安三輪車 小費：每人 20,000-30,000 越盾
 - ◆迦南島竹桶船：每人 20,000-30,000 越盾
 - ◆按摩小費：每人 50,000 越盾（您可視按摩師的服務品質或專業水準而彈性給予）
- ★接機：接機的親友可事先撥至中正國際機場旅客服務中心查詢班機抵達之時間，以免久候或遲到。
- ★桃園國際機場旅客服務中心電話：03 - 3834631
- ★電壓：中南半島地區的電壓為 220 伏特，如帶電器用品請備轉壓器。
- ★其它：
 - ◆本行程全程無購物點；僅導遊於車上推廣當地土特產，絕對沒有購物壓力！
河內前往下龍灣中途停車之休息站，因衛生條件較優於其他一般地區，停車目的僅為讓客人上洗手間與司機休息之用，因此不列為「購物點」
 - ◆東南亞地區集體遺失護照甚多，機票及護照旅客請自行妥善保管，最好分開存放。
 - ◆如遇不可抗拒情況，本公司保有變更航空公司、飛行班次及交通工具或旅行方式之權利。
 - ◆本行程之用餐餐廳，將視餐廳公休日而略有調動，用餐時間依實際行程導遊之安排做調整，不便之處，敬請原諒。
 - ◆為保障消費者及本公司雙方平等互信之權利義務，旅客報名繳交訂金後，一切法條精神依據觀光局公佈之『國外個別化旅遊定型化合約書』為主。
 - ◆團體報名截止後，若團體人數達派遣領隊之人數，雙方請改採以『國外團體旅遊定型化合約書』，為雙方最終權利義務之依據。

注意事項



安全注意事項

1. 為了您在本次旅遊途中本身的安全，我們特別請您遵守下列事項，這是我們應盡告知的責任，也是保障您的權益。
2. 各旅遊地區遊客眾多，請特別小心護照、錢包及隨身攜帶之物品，以免被竊。
3. 為了您的安全考量，身體狀況不佳者，如孕婦、心臟病患者、高低血壓病患者、高齡者、幼齡者，或任何不適合劇烈、刺激性活動的病患等，請勿參加具刺激性活動，如浮潛、水上活動等。
4. 搭乘所有船隻或從事水上活動時，請務必穿著救生衣，船速較快或風浪大時，請扶緊坐穩勿任意移動，切勿將手或腳放置在船邊或欄杆上，以免夾傷或碰撞受傷；乘坐快艇時『嚴禁』坐在船頭前面的座位，以免脊椎骨受傷。
5. 海邊戲水游泳時不要單獨行動，下水前要注意海象、天氣，浪大、海水漲、退潮，或有標示「危險海域」、「禁止游泳」或岸邊插有禁止紅旗區域警戒線，絕不可下水。
6. 游泳池的時間如未開放或沒有救生人員在場，請勿擅自入游泳池內；住宿獨棟別墅型酒店(Villa)，由於此類型酒店強調私密性，不可能提供救生員，於專屬游泳池游泳或練習浮潛技巧時，務必至少二人同行。
7. 浮潛為不揹負空氣瓶，在自己所能屏息的時間內，在水下活動，亦即所謂基本潛水。參加浮潛時，務必穿著救生衣，並且聽從教練之注意事項講解與緊急求生手勢教學，於岸邊練習使用呼吸面具及熟悉水性後方得下水，切勿超越安全區域活動。
8. 深潛為揹負專業設備在水裡一定深度下活動，具一定程度危險性。活動前需參加三十分鐘注意事項說明及緊急求生手勢教學，並需先在專用泳池測試是否諳水性且有適度的游泳能力及是否合適參加此活動，本活動禁止飲酒，海邊淺岸禁止跳水，患有心臟病、高(低)血壓、腎臟病、糖尿病、氣喘、癱瘓、酗酒及孕婦請斟酌，了解並確認此項活動規定者才能參加。
9. 香蕉船、水上摩托車速度快，請勿為求刺激要求船家或駕駛加快速度或任何容易產生危險之動作，如甩尾或任何容易讓人跌入水裡之動作。
10. 用滑水道或雪盆時請遵守起點安全人員管制，以免撞到前方遊客，抵達終點時立即離開安全水道。
11. 國外飯店游泳池，大部份均無救生員，請勿單獨前往游泳，敬請注意自身安全！
12. 為共同防疫非洲豬瘟，旅遊回國千萬別帶肉類製品入境，例如：肉乾、肉鬆、香腸、火腿臘肉、生鮮肉、罐頭肉品等；違反將有相關的處罰條例。
13. 自 2019 年 1 月 1 日起，馬來西亞全面執行禁菸，室內空間全面禁菸、室外須至指定地點抽，電子菸、水菸、菸草都在禁菸範圍內，違者最高罰 1 萬馬幣或判處長達 2 年監禁。